

一般社団法人 投資信託協会
会 長 殿

(商号又は名称) インベスコ・アセット・マネジメント株式会社
(代表者) 代表取締役社長兼 CEO 佐藤 秀樹

正会員の財務状況等に関する届出書

当社の財務状況等に係る会計監査が終了いたしましたので、貴協会の定款の施行に関する規則第 10 条第 1 項第 17 号イの規定に基づき、下記のとおり報告いたします。

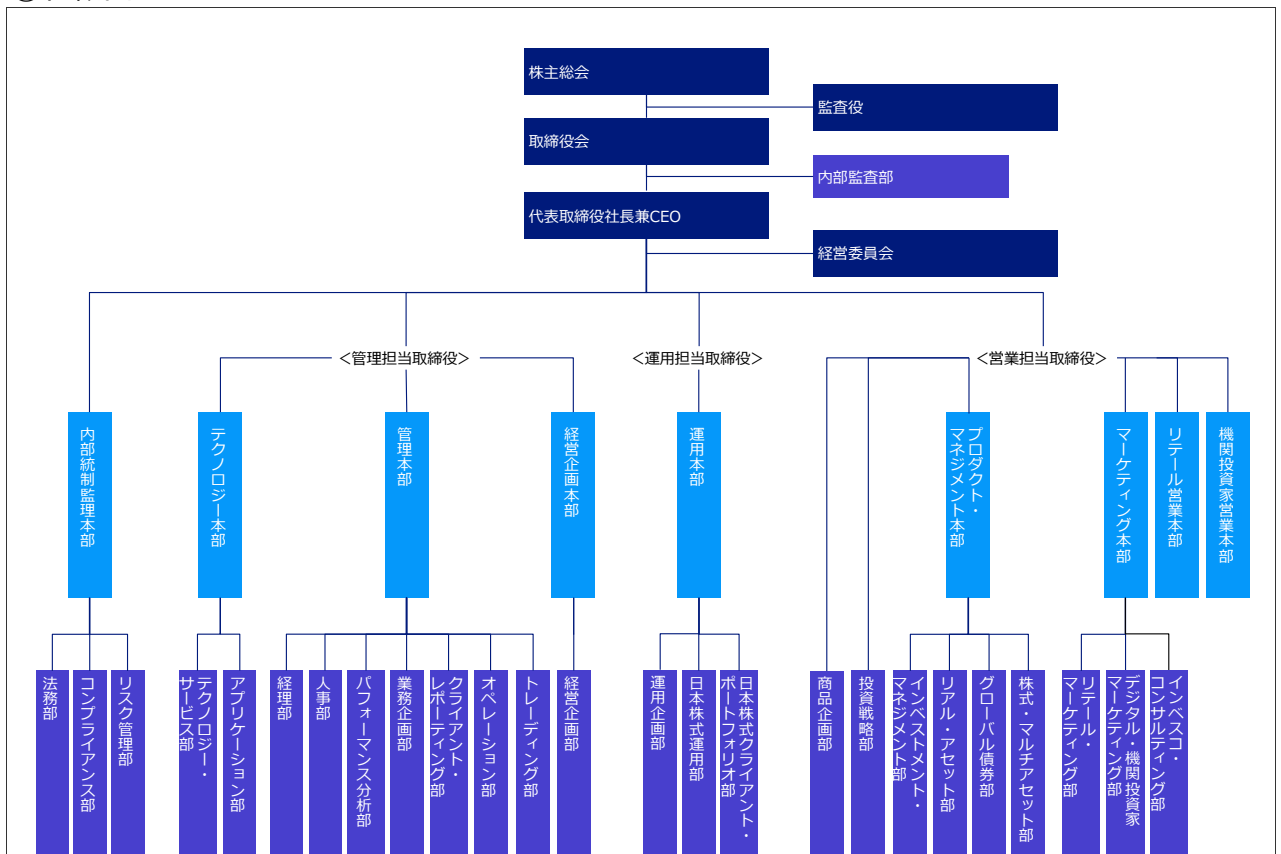
1 【委託会社等の概況】

(1) 資本金の額

2024年2月29日 現在の状況	資本金：4,000百万円 発行可能株式総数：56,400株 発行済株式総数：40,000株
直近5カ年における 主な資本金の額の増減	該当事項はありません。

(2) 委託会社等の機構

①組織図



◆上記組織図における組織名称などは、2024年2月29日現在のものであり、委託会社の組

織変更などにより変更となる場合があります。

②会社の意思決定機構

取締役会	取締役の全員をもって構成される取締役会は、代表取締役社長兼CEOを議長とし、原則として四半期ごとに開催されます。 取締役会は、経営管理全般に関する重要な事項について、取締役の過半数が出席し、出席取締役の過半数をもって決議します。
代表取締役社長兼CEO	代表取締役社長兼CEOは、委託会社の全般的な業務執行の最高責任者として、取締役会で決議された事項または委任を受けた事項の遂行に対し、権限と責任を有します。
経営委員会	取締役等から構成される経営委員会は、代表取締役社長兼CEOを議長とし、原則として隔月で開催されます。 経営委員会は、取締役会で決定した基本方針に基づき、取締役会から委譲を受けた権限の範囲内において、経営管理全般に関する重要な事項を協議・決定します。

③投資運用に関する意思決定プロセス

Plan（計画）	基本的な運用方針は、投資戦略委員会（原則、月次で開催）で分析・討議された投資環境を踏まえ、銘柄検討会議およびポートフォリオ構築/戦略会議（原則、週次あるいは日次で開催）を経て決定されます。
Do（実行）	運用部門のポートフォリオ・マネジャーは、上記の委員会または運用会議の討議内容等を踏まえ、運用計画書を策定し、運用本部長の承認を受け、運用ガイドライン、運用基本方針および運用計画書に従って、ポートフォリオを構築します。
See（検証）	運用リスク管理委員会(原則、月次で開催)は、リスク管理委員会(原則、四半期毎で開催)の分会として、定量的なリスク計測結果をもとに、運用の適切性・妥当性を検証、審議します。 また、運用本部から独立したコンプライアンス部が、常時、関連法令および運用ガイドラインなどの遵守状況をチェックし、運用の信頼性・安定性の確保を図ります。

2【事業の内容及び営業の概況】

事業の内容	「投資信託及び投資法人に関する法律」に定める投資信託委託会社である委託会社は、証券投資信託の設定を行うとともに、「金融商品取引法」に定める金融商品取引業者としてその運用（投資運用業）を行っています。 また「金融商品取引法」に定める投資助言業および第二種金融商品取引業を行っています。		
運用する投資信託財産の合計純資産総額	(2024年2月29日現在)		
	基本的性格	ファンド数	純資産総額(単位：百万円)
	株式投資信託	113	6,877,985
	公社債投資信託	3	2,075
	合計	116	6,880,059
*ファンド数および純資産総額は、親投資信託を除きます。			

3 【委託会社等の経理状況】

1. 当社の財務諸表は、「財務諸表等の用語、様式及び作成方法に関する規則」（昭和38年大蔵省令第59号、以下「財務諸表等規則」という。）ならびに同規則第2条の規定により、「金融商品取引業等に関する内閣府令」（平成19年8月6日内閣府令第52号）に基づいて作成しております。
なお、財務諸表の記載金額は、千円未満の端数を切り捨てて表示しております。
2. 当社は、金融商品取引法第193条の2第1項の規定に基づき、当事業年度（自 2023年1月1日 至 2023年12月31日）の財務諸表について、PwC Japan 有限責任監査法人により監査を受けております。

独立監査人の監査報告書

2024年3月6日

インベスコ・アセット・マネジメント株式会社
取締役会 御中

PwC Japan有限責任監査法人

東京事務所

指定有限責任社員 公認会計士 榎原康太
業務執行社員

監査意見

当監査法人は、金融商品取引法第193条の2第1項の規定に基づく監査証明を行うため、「委託会社等の経理状況」に掲げられているインベスコ・アセット・マネジメント株式会社の2023年1月1日から2023年12月31日までの第34期事業年度の財務諸表、すなわち、貸借対照表、損益計算書、株主資本等変動計算書、重要な会計方針及びその他の注記について監査を行った。

当監査法人は、上記の財務諸表が、我が国において一般に公正妥当と認められる企業会計の基準に準拠して、インベスコ・アセット・マネジメント株式会社の2023年12月31日現在の財政状態及び同日をもって終了する事業年度の経営成績を、全ての重要な点において適正に表示しているものと認める。

監査意見の根拠

当監査法人は、我が国において一般に公正妥当と認められる監査の基準に準拠して監査を行った。監査の基準における当監査法人の責任は、「財務諸表監査における監査人の責任」に記載されている。当監査法人は、我が国における職業倫理に関する規定に従って、会社から独立しており、また、監査人としてのその他の倫理上の責任を果たしている。当監査法人は、意見表明の基礎となる十分かつ適切な監査証拠を入手したと判断している。

その他の記載内容

その他の記載内容は、監査した財務諸表を含む開示書類に含まれる情報のうち、財務諸表及びその監査報告書以外の情報である。

当監査法人は、その他の記載内容が存在しないと判断したため、その他の記載内容に対するいかなる作業も実施していない。

財務諸表に対する経営者及び監査役の責任

経営者の責任は、我が国において一般に公正妥当と認められる企業会計の基準に準拠して財務諸表を作成し適正に表示することにある。これには、不正又は誤謬による重要な虚偽表示のない財務諸表を作成し適正に表示するために経営者が必要と判断した内部統制を整備及び運用することが含まれる。

財務諸表を作成するに当たり、経営者は、継続企業の前提に基づき財務諸表を作成することが適切であるかどうかを評価し、我が国において一般に公正妥当と認められる企業会計の基準に基づいて継続企業に関する事項を開示する必要がある場合には当該事項を開示する責任がある。

監査役の責任は、財務報告プロセスの整備及び運用における取締役の職務の執行を監視することにある。

財務諸表監査における監査人の責任

監査人の責任は、監査人が実施した監査に基づいて、全体としての財務諸表に不正又は誤謬による重要な虚偽表示がないかどうかについて合理的な保証を得て、監査報告書において独立の立場から財務諸表に対する意見を表明することにある。虚偽表示は、不正又は誤謬により発生する可能性があり、個別に又は集計すると、財務諸表の利用者の意思決定に影響を与えると合理的に見込まれる場合に、重要性があると判断される。

監査人は、我が国において一般に公正妥当と認められる監査の基準に従って、監査の過程を通じて、職業的専門家としての判断を行い、職業的懐疑心を保持して以下を実施する。

- 不正又は誤謬による重要な虚偽表示リスクを識別し、評価する。また、重要な虚偽表示リスクに対応した監査手続を立案し、実施する。監査手続の選択及び適用は監査人の判断による。さらに、意見表明の基礎となる十分かつ適切な監査証拠を入手する。
- 財務諸表監査の目的は、内部統制の有効性について意見表明するためのものではないが、監査人は、リスク評価の実施に際して、状況に応じた適切な監査手続を立案するために、監査に関連する内部統制を検討する。
- 経営者が採用した会計方針及びその適用方法の適切性、並びに経営者によって行われた会計上の見積りの合理性及び関連する注記事項の妥当性を評価する。

- ・ 経営者が継続企業を前提として財務諸表を作成することが適切であるかどうか、また、入手した監査証拠に基づき、継続企業の前提に重要な疑義を生じさせるような事象又は状況に関して重要な不確実性が認められるかどうか結論付ける。継続企業の前提に関する重要な不確実性が認められる場合は、監査報告書において財務諸表の注記事項に注意を喚起すること、又は重要な不確実性に関する財務諸表の注記事項が適切でない場合は、財務諸表に対して除外事項付意見を表明することが求められている。監査人の結論は、監査報告書日までに入手した監査証拠に基づいているが、将来の事象や状況により、企業は継続企業として存続できなくなる可能性がある。
- ・ 財務諸表の表示及び注記事項が、我が国において一般に公正妥当と認められる企業会計の基準に準拠しているかどうかとともに、関連する注記事項を含めた財務諸表の表示、構成及び内容、並びに財務諸表が基礎となる取引や会計事象を適正に表示しているかどうかを評価する。

監査人は、監査役に対して、計画した監査の範囲とその実施時期、監査の実施過程で識別した内部統制の重要な不備を含む監査上の重要な発見事項、及び監査の基準で求められているその他の事項について報告を行う。

利害関係

会社と当監査法人又は業務執行社員との間には、公認会計士法の規定により記載すべき利害関係はない。

以 上

(注) 1. 上記の監査報告書の原本は当社が別途保管しております。

2. XBRLデータは監査の対象には含まれていません。

1. 財務諸表

(1) 【貸借対照表】

(単位：千円)

科目	前事業年度 (2022年12月31日)		当事業年度 (2023年12月31日)	
	内訳	金額	内訳	金額
(資産の部)				
流動資産				
預金		3,236,636		5,730,905
前払費用		108,908		113,218
未収入金		491,010		414,880
未収委託者報酬		760,616		1,015,841
未収運用受託報酬		761,870		762,007
未収投資助言報酬		17,791		14,171
短期貸付金 ※1		1,500,000		1,500,000
その他の流動資産		2,758		156
流動資産計		6,879,592		9,551,181
固定資産				
有形固定資産 ※2				
建物附属設備	85,342		67,504	
器具備品	45,740		38,000	
建設仮勘定	9,676		41,805	
リース資産	2,313	143,073	—	147,310
無形固定資産				
ソフトウェア	58,599		42,604	
ソフトウェア仮勘定	161		1,332	
電話加入権	5,932		6,128	
のれん	187,339		162,360	
顧客関連資産	1,004,224	1,256,257	870,327	1,082,753
投資その他の資産				
投資有価証券	3,341		5,097	
差入保証金	379,954		380,572	
繰延税金資産	544,593		592,754	
その他の投資	1,928	929,817	2,880	981,305
固定資産計		2,329,148		2,211,369
資産合計		9,208,740		11,762,550

(単位：千円)

科目	前事業年度 (2022年12月31日)		当事業年度 (2023年12月31日)	
	内訳	金額	内訳	金額
(負債の部)				
流動負債				
預り金		41,063		46,672
リース債務		2,554		—
未払金				
未払償還金	57		57	
未払手数料	185,551		298,505	
その他未払金	445,853	631,463	1,163,384	1,461,948
未払費用		283,683		264,782
未払法人税等		32,144		510,920
未払消費税等		75,514		414,783
賞与引当金		1,238,496		1,393,359
その他の流動負債		25,883		27,248
流動負債計		2,330,803		4,119,715
固定負債				
長期預り金		117,535		117,535
退職給付引当金		809,385		832,963
役員退職慰労引当金		101,666		86,260
資産除去債務		124,634		124,583
固定負債計		1,153,222		1,161,342
負債合計		3,484,025		5,281,057
(純資産の部)				
株主資本				
資本金		4,000,000		4,000,000
資本剰余金				
資本準備金	1,406,953	1,406,953	1,406,953	1,406,953
資本剰余金合計		1,406,953		1,406,953
利益剰余金				
その他利益剰余金				
繰越利益剰余金	316,191	316,191	1,072,958	1,072,958
利益剰余金合計		316,191		1,072,958
株主資本合計		5,723,144		6,479,912
評価・換算差額等				
その他有価証券評価差額金		1,570		1,581
評価・換算差額等合計		1,570		1,581
純資産合計		5,724,715		6,481,493
負債・純資産合計		9,208,740		11,762,550

(2) 【損益計算書】

(単位：千円)

科目	前事業年度 (自 2022年1月1日 至 2022年12月31日)		当事業年度 (自 2023年1月1日 至 2023年12月31日)	
	内訳	金額	内訳	金額
営業収益				
委託者報酬		5,087,840		12,944,207
運用受託報酬		3,044,397		2,900,872
投資助言報酬		128,504		83,105
その他営業収益		2,530,984		2,555,477
営業収益計		10,791,727		18,483,663
営業費用				
支払手数料		2,035,648		6,019,715
広告宣伝費		116,378		158,817
調査費				
調査費	447,375		439,585	
委託調査費	1,328,152		2,898,337	
図書費	2,491	1,778,018	2,299	3,340,222
委託計算費		359,575		419,265
営業雑経費				
通信費	9,656		9,936	
印刷費	82,712		77,679	
協会費	19,462	111,831	21,904	109,520
営業費用計		4,401,453		10,047,542
一般管理費				
給料				
役員報酬	99,143		100,661	
給料・手当	1,651,850		1,662,544	
賞与	230,603	1,981,597	248,965	2,012,171
交際費		12,364		30,154
寄付金		1,374		1,180
旅費交通費		26,017		83,728
租税公課		86,587		101,444
不動産賃借料		338,267		328,108
退職給付費用		207,070		233,306
役員退職慰労引当金繰入額		12,524		14,442
賞与引当金繰入額		1,247,619		1,429,354
減価償却費		235,413		225,940
福利厚生費		231,895		242,172
諸経費		1,669,020		2,573,988
一般管理費計		6,049,753		7,275,991
営業利益		340,520		1,160,129

(単位：千円)

科目	前事業年度 (自 2022年1月1日 至 2022年12月31日)		当事業年度 (自 2023年1月1日 至 2023年12月31日)	
	内訳	金額	内訳	金額
営業外収益				
受取利息 ※1		38,472		30,416
保険配当金		5,314		5,243
ヘッジコスト配賦利益		—		38,939
雑益		120		168
営業外収益計		43,906		74,768
営業外費用				
支払利息		10		2
為替換算差損		26,420		9,811
固定資産除却損		794		125
ヘッジコスト配賦損失		56,044		—
営業外費用計		83,270		9,939
経常利益		301,157		1,224,958
税引前当期純利益		301,157		1,224,958
法人税、住民税及び事業税		111,475		516,357
法人税等調整額		79,877		△48,166
法人税等計		191,352		468,191
当期純利益		109,805		756,767

(3) 【株主資本等変動計算書】

前事業年度（自 2022年1月1日 至 2022年12月31日）

(単位：千円)

	株主資本					株主資本合計
	資本金	資本剰余金		利益剰余金		
		資本準備金	資本剰余金 合計	その他利益 剰余金 繰越利益 剰余金	利益剰余金 合計	
当期首残高	4,000,000	1,406,953	1,406,953	1,206,386	1,206,386	6,613,339
当期変動額						
当期純利益				109,805	109,805	109,805
剰余金の配当				△1,000,000	△1,000,000	△1,000,000
株主資本以外の項目の当期の変動額 (純額)						
当期変動額合計 (千円)	—	—	—	△890,194	△890,194	△890,194
当期末残高	4,000,000	1,406,953	1,406,953	316,191	316,191	5,723,144

(単位：千円)

	評価・換算差額等		純資産合計
	その他有価証券評価差額金	評価・換算差額等合計	
当期首残高	1,650	1,650	6,614,989
当期変動額			
当期純利益			109,805
剰余金の配当			△1,000,000
株主資本以外の項目の当期の変動額 (純額)	△79	△79	△79
当期変動額合計 (千円)	△79	△79	△890,274
当期末残高	1,570	1,570	5,724,715

当事業年度（自 2023年1月1日 至 2023年12月31日）

（単位：千円）

	株主資本					株主資本合計
	資本金	資本剰余金		利益剰余金		
		資本準備金	資本剰余金 合計	その他利益 剰余金	利益剰余金 合計	
当期首残高	4,000,000	1,406,953	1,406,953	316,191	316,191	5,723,144
当期変動額						
当期純利益				756,767	756,767	756,767
剰余金の配当				—	—	—
株主資本以外の項目の当期の変動額（純額）						
当期変動額合計（千円）	—	—	—	756,767	756,767	756,767
当期末残高	4,000,000	1,406,953	1,406,953	1,072,958	1,072,958	6,479,912

（単位：千円）

	評価・換算差額等		純資産合計
	その他有価証券評価差額金	評価・換算差額等合計	
当期首残高	1,570	1,570	5,724,715
当期変動額			
当期純利益			756,767
剰余金の配当			—
株主資本以外の項目の当期の変動額（純額）	10	10	10
当期変動額合計（千円）	10	10	756,778
当期末残高	1,581	1,581	6,481,493

(重要な会計方針)

1. 有価証券の評価基準及び評価方法

その他有価証券

市場価格のない株式等以外のもの

決算期末日の市場価格等に基づく時価法（評価差額は、全部純資産直入法により処理し、売却原価は、移動平均法により算定）

2. 固定資産の減価償却の方法

(1) 有形固定資産

定率法を採用しております。ただし、資産除去債務に係る建物附属設備及び2016年4月1日以降に取得した建物附属設備については、定額法を採用しております。

なお、主な耐用年数は以下のとおりであります。

建物附属設備 5～18年

器具備品 3～15年

(2) 無形固定資産

定額法を採用しております。

なお、主な償却年数は20年であります。

ただし、自社利用のソフトウェアについては、社内における利用可能期間（5年）に基づく定額法を採用しております。

(3) リース資産

所有権移転外ファイナンス・リース取引に係るリース資産

リース期間を耐用年数とし、残存価額を零とする定額法を採用しております。

3. 引当金の計上基準

(1) 貸倒引当金

一般債権については貸倒実績率により、貸倒懸念債権等特定の債権については個別に回収可能性を検討し、回収不能見込額を計上しております。なお、当事業年度末に計上すべき貸倒引当金はありません。

(2) 賞与引当金

従業員に対して支給する賞与の支出に充てるため、支給見込額に基づき当事業年度に見合う分を計上しております。

(3) 退職給付引当金

従業員の退職給付に備えるため、簡便法により、当事業年度末における自己都合退職による要支給額を計上しております。

(4) 役員退職慰労引当金

役員の退職慰労金の支出に備えるため、内規に基づき、当事業年度末における要支給額を計上しております。

4. 外貨建の資産及び負債の本邦通貨への換算基準

外貨建金銭債権債務は、当事業年度末日の直物為替相場により円貨に換算し、換算差額は為替換算差益又は為替換算差損として処理しております。

5. 収益及び費用の計上基準

当社は、投資運用サービスから委託者報酬、運用受託報酬、投資助言報酬、その他営業収益を稼得しております。これらには成功報酬が含まれる場合があります。また、各報酬は、約款または契約書に定められた支払期日に支払いを受けております。

(1) 委託者報酬

委託者報酬は、投資信託の信託約款に基づき日々の純資産価額を基礎として算定し、投資信託の運用期間にわたり収益として認識しております。

(2) 運用受託報酬

運用受託報酬は、対象顧客との投資一任契約等に基づき純資産価額を基礎として算定し、対象口座の運用期間にわたり収益として認識しております。

(3) 成功報酬

成功報酬は、対象となるファンドまたは口座の運用益に対する一定割合、もしくは特定のベンチマークまたはその他のパフォーマンス目標を上回る超過運用益に対する一定割合として認識されます。当該報酬が確定する際に、それまでに計上された収益の著しい減額が発生しない可能性が高い部分に限り、収益として認識しております。

(4) 投資助言報酬

投資助言報酬は、対象顧客との投資助言契約に基づき純資産価額を基礎として算定し、あるいは投資助言契約に定められた額を、契約期間にわたり収益として認識しております。

(5) その他営業収益

その他営業収益は、当社のグループ会社との契約で定められた算式に基づき算定し、当社がグループ会社にサービスを提供する期間にわたり収益として認識しております。

(重要な会計上の見積り)

当事業年度の財務諸表の作成にあたって行った会計上の見積りが翌事業年度の財務諸表に重要な影響を及ぼすリスクは識別していないため、注記を省略しております。

(会計方針の変更)

「時価の算定に関する会計基準の適用指針」（企業会計基準適用指針第31号2021年6月17日。以下「時価算定会計基準適用指針」といいます。）を当事業年度の期首から適用し、時価算定会計基準適用指針第27-2項に定める経過的な取扱いに従って、時価算定会計基準適用指針が定める新たな会計方針を、将来にわたって適用することとしております。なお、時価算定会計基準適用指針の適用による当事業年度の財務諸表に与える影響はございません。

(貸借対照表関係)

※1 関係会社に対する資産及び負債

各科目に含まれているものは、次のとおりであります。

(単位：千円)

	前事業年度 (2022年12月31日)	当事業年度 (2023年12月31日)
短期貸付金	1,500,000	1,500,000

※2 有形固定資産の減価償却累計額

(単位：千円)

	前事業年度 (2022年12月31日)	当事業年度 (2023年12月31日)
有形固定資産の減価償却累計額	496,099	516,866

(損益計算書関係)

※1 関係会社に対する収益及び費用

各科目に含まれているものは、次のとおりであります。

(単位：千円)

	前事業年度 (自 2022年1月1日 至 2022年12月31日)	当事業年度 (自 2023年1月1日 至 2023年12月31日)
受取利息	38,472	30,416

(株主資本等変動計算書関係)

前事業年度 (自 2022年1月1日 至 2022年12月31日)

1. 発行済株式に関する事項

株式の種類	当事業年度期首	増加	減少	当事業年度末
普通株式(株)	40,000	—	—	40,000

2. 配当に関する事項

(1) 配当金支払額

決議	株式の種類	配当金の総額 (百万円)	基準日	効力発生日
2022年3月30日	普通株式	1,000	2021年12月31日	2022年3月31日

(2) 基準日が当期に属する配当のうち、配当の効力発生日が翌期となるもの
該当事項はありません。

当事業年度 (自 2023年1月1日 至 2023年12月31日)

1. 発行済株式に関する事項

株式の種類	当事業年度期首	増加	減少	当事業年度末
普通株式(株)	40,000	—	—	40,000

2. 配当に関する事項

(1) 配当金支払額
該当事項はありません。

(2) 基準日が当期に属する配当のうち、配当の効力発生日が翌期となるもの
該当事項はありません。

(リース取引関係)

1. オペレーティング・リース取引

(借主側)

オペレーティング・リース取引のうち解約不能のものに係る未経過リース料

(単位：千円)

	前事業年度 (2022年12月31日)	当事業年度 (2023年12月31日)
1年内	249,762	249,762
1年超	666,032	416,270
合計	915,794	666,032

なお、オペレーティング・リース取引の内容は、不動産賃借によるものであります。

(金融商品関係)

1. 金融商品の状況に関する事項

(1) 金融商品に対する取組方針

当社は、主に投資助言・代理業及び投資運用業を行っており、資金計画に照らして、必要な資金（主にグループ本社より資本増資）を調達しております。デリバティブ等の投機的な取引は行わない方針であります。

(2) 金融商品の内容及びそのリスク並びにリスク管理体制

国内の未収入金に関しては、顧客の契約不履行によってもたらされる信用リスクに晒されており、国外拠点に対する外貨建ての債権債務に関しては、各月末から次月精算までの短期為替変動によるリスクに晒されております。また、投資有価証券は、主に投資信託であり、当社の投資信託設定のための小額資金投資で売買目的ではありません。未収入金等については、定期的に残高、期日を適切に把握する体制を整えております。

2. 金融商品の時価等に関する事項

貸借対照表計上額、時価、及びこれらの差額については、次のとおりであります。

なお、「預金」「未収入金」「未収委託者報酬」「未収運用受託報酬」「未収投資助言報酬」「短期貸付金」「預り金」「未払手数料」「その他未払金」「未払費用」「未払法人税等」及び「未払消費税等」については、短期間で決済されるため、時価は帳簿価額にほぼ等しいことから注記を省略しております。

前事業年度（2022年12月31日）

(単位：千円)

	貸借対照表 計上額(*)	時価(*)	差額
投資有価証券			
その他有価証券	3,341	3,341	—
差入保証金	379,954	372,816	△7,137
資産計	383,295	376,158	△7,137
長期預り金	(117,535)	(115,252)	2,282
負債計	(117,535)	(115,252)	2,282

(*) 負債に計上されているものについては、()で示しています。

当事業年度（2023年12月31日）

（単位：千円）

	貸借対照表 計上額(*)	時価(*)	差額
投資有価証券			
その他有価証券	5,097	5,097	—
差入保証金	380,572	377,168	△3,403
資産計	385,670	382,266	△3,403
長期預り金	(117,535)	(116,446)	1,088
負債計	(117,535)	(116,446)	1,088

(*) 負債に計上されているものについては、()で示しています。

3. 金融商品の時価のレベルごとの内訳等に関する事項

金融商品の時価を時価の算定に係るインプットの観察可能性及び重要性に応じて、以下の3つのレベルに分類しております。

- レベル1の時価 : 観察可能な時価の算定に係るインプットのうち、活発な市場において形成される当該時価の算定の対象となる資産又は負債に関する相場価格により算定した時価
- レベル2の時価 : 観察可能な時価の算定に係るインプットのうち、レベル1のインプット以外の時価の算定に係るインプットを用いて算定した時価
- レベル3の時価 : 観察できない時価の算定に係るインプットを使用して算定した時価

(1) 時価で貸借対照表に計上している金融商品

前事業年度（2022年12月31日）

該当ありません。

なお、（金融商品関係）の「2. 金融商品の時価等に関する事項」に記載の「投資有価証券」は、投資信託受益証券であり、「時価の算定に関する会計基準の適用指針」（企業会計基準適用指針第31号 2019年7月4日）第26項の経過措置を適用しており、「金融商品の時価等の開示に関する適用指針」第5-2項の注記を行っておりません。

当事業年度（2023年12月31日）

（単位：千円）

	時価			
	レベル1	レベル2	レベル3	合計
投資有価証券				
その他有価証券	—	5,097	—	5,097
資産計	—	5,097	—	5,097

(2) 時価で貸借対照表に計上している金融商品以外の金融商品

前事業年度 (2022年12月31日)

(単位: 千円)

	時価			
	レベル1	レベル2	レベル3	合計
差入保証金	-	372,816	-	372,816
資産計	-	372,816	-	372,816
長期預り金	-	(115,252)	-	(115,252)
負債計	-	(115,252)	-	(115,252)

当事業年度 (2023年12月31日)

(単位: 千円)

	時価			
	レベル1	レベル2	レベル3	合計
差入保証金	-	377,168	-	377,168
資産計	-	377,168	-	377,168
長期預り金	-	(116,446)	-	(116,446)
負債計	-	(116,446)	-	(116,446)

(注1) 時価の算定に用いた評価技法及び時価の算定に係るインプットの説明

「投資有価証券」

当事業年度末日の基準価額により評価しております。ただし、市場での取引頻度が低くなく、活発な市場における相場価格とは言えないため、レベル1には該当しません。また、観察可能なインプットを用いて算定されるため、レベル2に該当します。

「差入保証金」

返還されるまでの残存期間に応じた日本円のスワップカーブにおける利回りで割り引いた現在価値により算定しております。

「長期預り金」

返還するまでの残存期間に応じた日本円のスワップカーブにおける利回りで割り引いた現在価値により算定しております。

(注2) 金銭債権及び満期のある有価証券の決算日後の償還予定額

前事業年度 (2022年12月31日)

(単位：千円)

	1年以内	1年超 10年以内	10年超
(1) 預金	3,236,636	—	—
(2) 未収入金	491,010	—	—
(3) 未収委託者報酬	760,616	—	—
(4) 未収運用受託報酬	761,870	—	—
(5) 未収投資助言報酬	17,791	—	—
(6) 短期貸付金	1,500,000	—	—
(7) 差入保証金	—	379,954	—
合計	6,767,925	379,954	—

当事業年度 (2023年12月31日)

(単位：千円)

	1年以内	1年超 10年以内	10年超
(1) 預金	5,730,905	—	—
(2) 未収入金	414,880	—	—
(3) 未収委託者報酬	1,015,841	—	—
(4) 未収運用受託報酬	762,007	—	—
(5) 未収投資助言報酬	14,171	—	—
(6) 短期貸付金	1,500,000	—	—
(7) 差入保証金	—	380,572	—
合計	9,437,806	380,572	—

(有価証券関係)

1. その他有価証券

前事業年度 (2022年12月31日)

(単位：千円)

	取得原価	貸借対照表日における貸借対照表計上額	差額
貸借対照表計上額が取得原価を超えるもの			
株式	—	—	—
債券	—	—	—
その他	1,077	3,341	2,264
小計	1,077	3,341	2,264
貸借対照表計上額が取得原価を超えないもの			
株式	—	—	—
債券	—	—	—
その他	—	—	—
小計	—	—	—
合計	1,077	3,341	2,264

当事業年度 (2023年12月31日)

(単位：千円)

	取得原価	貸借対照表日における貸借対照表計上額	差額
貸借対照表計上額が取得原価を超えるもの			
株式	—	—	—
債券	—	—	—
その他	2,818	5,097	2,279
小計	2,818	5,097	2,279
貸借対照表計上額が取得原価を超えないもの			
株式	—	—	—
債券	—	—	—
その他	—	—	—
小計	—	—	—
合計	2,818	5,097	2,279

2. 事業年度中に売却したその他有価証券

前事業年度 (自 2022年1月1日 至 2022年12月31日)

前事業年度におけるその他有価証券の売却はありません。

当事業年度 (自 2023年1月1日 至 2023年12月31日)

当事業年度におけるその他有価証券の売却はありません。

(退職給付関係)

前事業年度 (自 2022年1月1日 至 2022年12月31日)

1. 採用している退職給付制度の概要

当社は、従業員の退職給付に充てるため、非積立型の確定給付型の制度として退職一時金制度を採用しており、簡便法により退職給付引当金及び退職給付費用を計算しております。

2. 簡便法を適用した確定給付制度

(1) 簡便法を適用した制度の、退職給付引当金の期首残高と期末残高の調整表

	(単位：千円)
	前事業年度 (2022年12月31日)
退職給付引当金の期首残高	805,942
退職給付費用	172,579
退職給付の支払額	△122,657
その他の未払金への振替額	△46,478
退職給付引当金の期末残高	809,385

(2) 退職給付に関連する損益

	(単位：千円)
	前事業年度 (自 2022年1月1日 至 2022年12月31日)
簡便法で計算した退職給付費用	172,579

3. 確定拠出制度

当社の確定拠出制度への要拠出額は前事業年度 (自 2022年1月1日 至 2022年12月31日) において、34,490千円であります。

当事業年度 (自 2023年1月1日 至 2023年12月31日)

1. 採用している退職給付制度の概要

当社は、従業員の退職給付に充てるため、非積立型の確定給付型の制度として退職一時金制度を採用しており、簡便法により退職給付引当金及び退職給付費用を計算しております。

2. 簡便法を適用した確定給付制度

(1) 簡便法を適用した制度の、退職給付引当金の期首残高と期末残高の調整表

(単位：千円)

	当事業年度 (2023年12月31日)
退職給付引当金の期首残高	809,385
退職給付費用	199,811
退職給付の支払額	△143,859
その他の未払金への振替額	△32,373
退職給付引当金の期末残高	832,963

(2) 退職給付に関連する損益

(単位：千円)

	当事業年度 (自 2023年1月1日 至 2023年12月31日)
簡便法で計算した退職給付費用	199,811

3. 確定拠出制度

当社の確定拠出制度への要拠出額は当事業年度（自 2023年1月1日 至 2023年12月31日）において、33,495千円であります。

(税効果会計関係)

1. 繰延税金資産及び繰延税金負債の発生の主な原因別の内訳

(単位：千円)

	前事業年度 (2022年12月31日)	当事業年度 (2023年12月31日)
繰延税金資産		
賞与引当金	379,227	426,646
未払費用	37,043	30,718
未払退職金	29,464	33,198
株式報酬費用	79,237	57,767
退職給付引当金	247,833	255,053
役員退職給付引当金	31,130	26,412
資産除去債務	38,163	38,147
その他	29,934	52,119
繰延税金資産小計	872,035	920,063
評価性引当額	△317,127	△319,613
繰延税金資産合計	554,908	600,450
繰延税金負債		
資産除去債務	△9,621	△6,997
その他有価証券評価差額金	△693	△697
繰延税金負債合計	△10,315	△7,695
繰延税金資産（負債）の純額	544,593	592,754

2. 法定実効税率と税効果会計適用後の法人税等の負担率との間に重要な差異があるときの、当該差異の原因となった主要な項目別の内訳

前事業年度（2022年12月31日）

法定実効税率 （調整）	30.6%
交際費等永久に損金に算入されない項目	26.9%
住民税均等割等	1.2%
評価性引当額の増減額	1.6%
過年度法人税等調整額	0.7%
その他	2.3%
税効果会計適用後の法人税等の負担率	63.5%

当事業年度（2023年12月31日）

法定実効税率 （調整）	30.6%
交際費等永久に損金に算入されない項目	6.3%
住民税均等割等	0.3%
評価性引当額の増減額	0.2%
過年度法人税等調整額	0.1%
その他	0.5%
税効果会計適用後の法人税等の負担率	38.2%

(資産除去債務関係)

資産除去債務のうち貸借対照表に計上しているもの

(1) 当該資産除去債務の概要

建物の不動産賃貸借取引に伴う原状回復義務等であります。

(2) 当該資産除去債務の金額の算定方法

使用見込期間を取得から5年と見積り、割引率は△0.12%を使用して資産除去債務の金額を計算しております。

(3) 当該資産除去債務の総額の増減

(単位：千円)

	前事業年度 (自 2022年1月1日 至 2022年12月31日)	当事業年度 (自 2023年1月1日 至 2023年12月31日)
当期首残高	124,686	124,634
時の経過による調整額	△51	△51
当期末残高	124,634	124,583

(収益認識関係)

1. 顧客との契約から生じる収益を分解した情報

当社は、資産運用業の単一セグメントであり、顧客との契約から生じる収益を分解した情報は、以下のとおりであります。

前事業年度 (自 2022年1月1日 至 2022年12月31日)

(単位：千円)

	委託者報酬	運用受託報酬	投資助言報酬	その他営業収益	合計
基本報酬	5,087,840	2,786,700	128,504	2,530,984	10,534,030
成功報酬	—	257,697	—	—	257,697
合計	5,087,840	3,044,397	128,504	2,530,984	10,791,727

当事業年度 (自 2023年1月1日 至 2023年12月31日)

(単位：千円)

	委託者報酬	運用受託報酬	投資助言報酬	その他営業収益	合計
基本報酬	12,944,207	2,769,240	83,105	2,555,477	18,352,030
成功報酬	—	131,632	—	—	131,632
合計	12,944,207	2,900,872	83,105	2,555,477	18,483,663

2. 顧客との契約から生じる収益を理解するための基礎となる情報

重要な会計方針に関する注記の5. 収益及び費用の計上基準に記載のとおりです。

3. 顧客との契約に基づく履行義務の充足と当該契約から生じるキャッシュ・フローとの関係並びに当事業年度において存在する顧客との契約から当事業年度の末日後に認識すると見込まれる収益の金額及び時期に関する情報

重要性が乏しいため、記載を省略しております。

(セグメント情報等)

[セグメント情報]

前事業年度（自 2022年1月1日 至 2022年12月31日）

当社のセグメントは、投資運用業者として単一であるため、記載を省略しております。

当事業年度（自 2023年1月1日 至 2023年12月31日）

当社のセグメントは、投資運用業者として単一であるため、記載を省略しております。

[関連情報]

前事業年度（自 2022年1月1日 至 2022年12月31日）

① 製品及びサービスごとの情報

製品・サービス区分の決定方法は、損益計算書の営業収益の区分と同じであることから、製品・サービスごとの営業収益の記載を省略しております。

② 地域ごとの情報

(1) 営業収益

(単位：千円)

日本	米国	欧州	その他	合計
1,631,363	2,259,198	1,574,695	238,629	5,703,887

(注1) 営業収益は顧客の所在地を基礎とし、国又は地域に分類しております。

(注2) 営業収益のうち委託者報酬に関しては、委託者報酬を最終的に負担する受益者の情報は制度上把握しえないため、除外しております。

(2) 有形固定資産

本邦に所在している有形固定資産の金額が貸借対照表の有形固定資産の金額の90%を超えているため、地域ごとの有形固定資産の記載を省略しております。

③ 主要な顧客ごとの情報

(1) その他営業収益

(単位：千円)

顧客の氏名又は名称	その他営業収益	関連するセグメント名
Invesco Advisers, Inc.	1,567,972	投資運用業
Invesco Management SA	271,145	投資運用業

(2) 委託者報酬

委託者報酬については、制度上、顧客情報を知りえないため、記載を省略しております。

(3) 運用受託報酬

運用受託報酬については、顧客との守秘義務契約により、開示が出来ないため、記載を省略しております。

(4) 投資助言報酬

投資助言報酬については、顧客との守秘義務契約により、開示が出来ないため、記載を省略しております。

当事業年度（自 2023年1月1日 至 2023年12月31日）

① 製品及びサービスごとの情報

製品・サービス区分の決定方法は、損益計算書の営業収益の区分と同じであることから、製品・サービスごとの営業収益の記載を省略しております。

② 地域ごとの情報

(1) 営業収益

(単位：千円)

日本	米国	欧州	その他	合計
1,580,930	2,219,039	1,530,711	208,774	5,539,456

(注1) 営業収益は顧客の所在地を基礎とし、国又は地域に分類しております。

(注2) 営業収益のうち委託者報酬に関しては、委託者報酬を最終的に負担する受益者の情報は制度上把握しえないため、除外しております。

(2) 有形固定資産

本邦に所在している有形固定資産の金額が貸借対照表の有形固定資産の金額の90%を超えているため、地域ごとの有形固定資産の記載を省略しております。

③ 主要な顧客ごとの情報

(1) その他営業収益

(単位：千円)

顧客の氏名又は名称	その他営業収益	関連するセグメント名
Invesco Advisers, Inc.	1,610,738	投資運用業
Invesco Management SA	273,018	投資運用業

(2) 委託者報酬

委託者報酬については、制度上、顧客情報を知りえないため、記載を省略しております。

(3) 運用受託報酬

運用受託報酬については、顧客との守秘義務契約により、開示が出来ないため、記載を省略しております。

(4) 投資助言報酬

投資助言報酬については、顧客との守秘義務契約により、開示が出来ないため、記載を省略しております。

[報告セグメントごとの固定資産の減損損失に関する情報]

前事業年度（自 2022年1月1日 至 2022年12月31日）

単一セグメントであるため、記載を省略しております。

当事業年度（自 2023年1月1日 至 2023年12月31日）

単一セグメントであるため、記載を省略しております。

[報告セグメントごとののれんの償却額及び未償却残高に関する情報]

前事業年度（自 2022年1月1日 至 2022年12月31日）

単一セグメントであるため、記載を省略しております。

当事業年度（自 2023年1月1日 至 2023年12月31日）

単一セグメントであるため、記載を省略しております。

[報告セグメントごとの負ののれん発生益に関する情報]

前事業年度（自 2022年1月1日 至 2022年12月31日）

単一セグメントであるため、記載を省略しております。

当事業年度（自 2023年1月1日 至 2023年12月31日）

単一セグメントであるため、記載を省略しております。

(関連当事者情報)

1. 関連当事者との取引

(1) 財務諸表提出会社の親会社及び主要株主（会社等に限る。）等

前事業年度（自 2022年1月1日 至 2022年12月31日）

種類	会社等の名称 又は氏名	所在地	資本金又は 出資金	事業の内容 又は職業	議決権等の 所有(被所有) 割合(%)	関連当事者との 関係	取引の内容	取引金額 (千円)	科目	期末残高 (千円)
親 会 社	Invesco Holdings Company Ltd.	Perpetual Park, Perpetual Park Drive, Henley-on-Tham es, Oxfordshire, RG9 1HH, UK	16,200,380 千円ドル	持株会社	(被所有) 間接 100%	資金の貸付	利息の受取	38,472	短期貸付金	1,500,000

(注1) 資金の貸付の受取利息については、市場金利等を勘案して利率を合理的に決定しております。

当事業年度（自 2023年1月1日 至 2023年12月31日）

種類	会社等の名称 又は氏名	所在地	資本金又は 出資金	事業の内容 又は職業	議決権等の 所有(被所有) 割合(%)	関連当事者との 関係	取引の内容	取引金額 (千円)	科目	期末残高 (千円)
----	----------------	-----	--------------	---------------	---------------------------	---------------	-------	--------------	----	--------------

親会社	Invesco Holdings Company Ltd.	Perpetual Park, Perpetual Park Drive, Henley-on-Thames, Oxfordshire, RG9 1HH, UK	16,243,635 千米ドル	持株会社	(被所有) 間接 100%	資金の貸付	利息の受取	30,416	短期貸付金	1,500,000
-----	-------------------------------	--	--------------------	------	---------------	-------	-------	--------	-------	-----------

(注1) 資金の貸付の受取利息については、市場金利等を勘案して利率を合理的に決定しております。

(2) 財務諸表提出会社と同一の親会社を持つ会社等及び財務諸表提出会社のその他の関係会社の子会社等

前事業年度 (自 2022年1月1日 至 2022年12月31日)

種類	会社等の名称 又は氏名	所在地	資本金又は 出資金	事業の内容 又は職業	議決権等の 所有(被所有) 割合(%)	関連当事者との 関係	取引の内容	取引金額 (千円)	科目	期末残高 (千円)
親会社の子会社	Invesco Advisers, Inc.	1555 Peachtree Street Atlanta, Georgia 30309, USA	6,867,943 千米ドル	投資運用業	なし	投資顧問契約の 再委任等	運用受託報酬及び その他営業収益の 受取	1,763,244	未収入金	264,565
親会社の子会社	Invesco Management SA	37A Avenue JF Kennedy, L-1855 Luxembourg	70,207 千ユーロ	投資運用業	なし	投資顧問契約の 再委任等	運用受託報酬及び その他営業収益の 受取	1,395,776	未収入金	115,224

(注1) 取引金額、期末残高には消費税等が含まれておりません。

(注2) 運用受託報酬及びその他営業収益の算定方法については、第三者による検討結果に基づいたグループ内のポリシーにより決定しております。

当事業年度 (自 2023年1月1日 至 2023年12月31日)

種類	会社等の名称 又は氏名	所在地	資本金又は 出資金	事業の内容 又は職業	議決権等の 所有(被所有) 割合(%)	関連当事者との 関係	取引の内容	取引金額 (千円)	科目	期末残高 (千円)
親会社の子会社	Invesco Advisers, Inc.	1555 Peachtree Street Atlanta, Georgia 30309, USA	6,889,048 千米ドル	投資運用業	なし	投資顧問契約の 再委任等	運用受託報酬及び その他営業収益の 受取	1,732,401	未収入金	222,769
親会社の子会社	Invesco Management SA	37A Avenue JF Kennedy, L-1855 Luxembourg	80,409 千ユーロ	投資運用業	なし	投資顧問契約の 再委任等	運用受託報酬及び その他営業収益の 受取	1,367,301	未収入金	85,432
親会社の子会社	Invesco Asset Management Limited	Perpetual Park, Perpetual Park Drive, Henley-On-Thames, Oxfordshire, RG9 1HH, UK	136,037 千ポンド	投資運用業	なし	投資顧問契約の 再委任等	委託調査費の支払	2,224,525	その他未払金	306,016

(注1) 取引金額、期末残高には消費税等が含まれておりません。

(注2) 運用受託報酬及びその他営業収益の算定方法については、第三者による検討結果に基づいたグループ内のポリシーにより決定しております。

2. 親会社に関する注記

親会社情報

Invesco Far East Ltd. (非上場)

Invesco Holdings Company Ltd. (非上場)

Invesco Ltd. (ニューヨーク証券取引所に上場)

(1株当たり情報)

前事業年度 (自 2022年1月1日 至 2022年12月31日)	当事業年度 (自 2023年1月1日 至 2023年12月31日)
1株当たり純資産額 143,117円88銭	1株当たり純資産額 162,037円33銭
1株当たり当期純利益金額 2,745円12銭	1株当たり当期純利益金額 18,919円18銭

(注) 1. 潜在株式調整後1株当たり当期純利益金額については、潜在株式が存在しないため記載していません。

2. 1株当たり当期純利益金額の算定上の基礎

	前事業年度 (自 2022年1月1日 至 2022年12月31日)	当事業年度 (自 2023年1月1日 至 2023年12月31日)
当期純利益(千円)	109,805	756,767
普通株式に係る当期純利益(千円)	109,805	756,767
普通株主に帰属しない金額(千円)	—	—
期中平均株式数(株)	40,000	40,000

(重要な後発事象)

該当事項はありません。

公開日 2024年3月29日

作成基準日 2024年3月6日

本店所在地 東京都港区六本木六丁目10番1号
六本木ヒルズ森タワー14階
お問い合わせ先 管理本部 経理部