

一般社団法人 投資信託協会  
会長 松谷 博司 殿

(商号又は名称) インベスコ・アセット・マネジメント株式会社  
(代表者) 代表取締役社長兼 CEO 佐藤 秀樹 ㊞

### 正会員の財務状況等に関する届出書

当社の財務状況等に係る会計監査が終了いたしましたので、貴協会の定款の施行に関する規則第 10 条第 1 項第 17 号イの規定に基づき、下記の通り報告いたします。

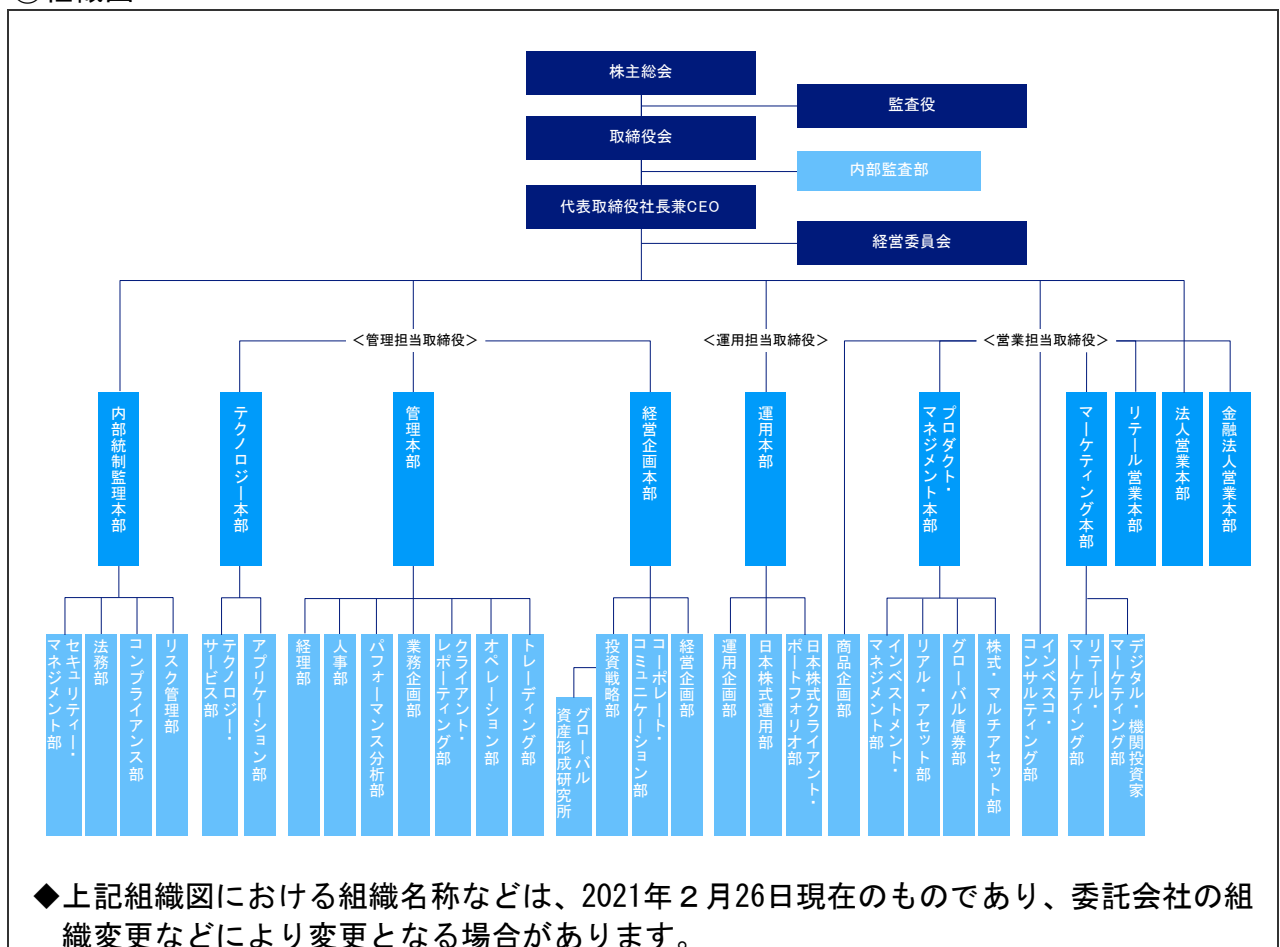
## 1. 委託会社等の概況

### (1) 資本金の額

2021年2月26日 現在の状況	資本金：4,000百万円 発行可能株式総数：56,400株 発行済株式総数：40,000株
直近5カ年における主な 資本金の額の増減	該当事項はありません。

### (2) 委託会社等の機構

#### ①組織図



## ②会社の意思決定機構

取締役会	取締役の全員をもって構成される取締役会は、代表取締役社長兼CEOを議長とし、原則として四半期ごとに開催されます。 取締役会は、経営管理全般に関する重要な事項について、取締役の過半数が出席し、出席取締役の過半数をもって決議します。
代表取締役社長兼CEO	代表取締役社長兼CEOは、委託会社の全般的な業務執行の最高責任者として、取締役会で決議された事項または委任を受けた事項の遂行に対し、権限と責任を有します。
経営委員会	取締役等から構成される経営委員会は、代表取締役社長兼CEOを議長とし、原則として隔月で開催されます。 経営委員会は、取締役会で決定した基本方針に基づき、取締役会から委譲を受けた権限の範囲内において、経営管理全般に関する重要な事項を協議・決定します。

## ③投資運用に関する意思決定プロセス

Plan（計画）	基本的な運用方針は、投資戦略委員会（原則、月次で開催）で分析・討議された投資環境を踏まえ、銘柄検討会議およびポートフォリオ構築/戦略会議（原則、週次あるいは日次で開催）を経て決定されます。
Do（実行）	運用部門のポートフォリオ・マネジャーは、上記の委員会または運用会議の討議内容等を踏まえ、運用計画書を策定し、運用本部長の承認を受け、運用ガイドライン、運用基本方針および運用計画書に従って、ポートフォリオを構築します。
See（検証）	運用リスク管理委員会(原則、月次で開催)は、リスク管理委員会(原則、隔月で開催)の分会として、定量的なリスク計測結果をもとに、運用の適切性・妥当性を検証、審議します。 また、運用本部から独立したコンプライアンス部が、常時、関連法令および運用ガイドラインなどの遵守状況をチェックし、運用の信頼性・安定性の確保を図ります。

## 2【事業の内容及び営業の概況】

事業の内容	「投資信託及び投資法人に関する法律」に定める投資信託委託会社である委託会社は、証券投資信託の設定を行うとともに、「金融商品取引法」に定める金融商品取引業者としてその運用（投資運用業）を行っています。 また「金融商品取引法」に定める投資助言業務を行っています。		
運用する投資信託財産の合計純資産総額	(2021年2月26日現在)		
	基本的性格	ファンド数	純資産総額(単位：百万円)
	株式投資信託	127	2,538,965
	公社債投資信託	2	9,981
	合計	129	2,548,947
	*ファンド数および純資産総額は、親投資信託を除きます。		

## 【委託会社等の経理状況】

1. 当社の財務諸表は、「財務諸表等の用語、様式及び作成方法に関する規則」（昭和38年大蔵省令第59号、以下「財務諸表等規則」という。）ならびに同規則第2条の規定により、「金融商品取引業等に関する内閣府令」（平成19年8月6日内閣府令第52号）に基づいて作成しております。  
なお、財務諸表の記載金額は、千円未満の端数を切り捨てて表示しております。
2. 当社は、金融商品取引法第193条の2第1項の規定に基づき、当事業年度（自 2020年1月1日 至 2020年12月31日）の財務諸表について、PwCあらた有限責任監査法人により監査を受けております。

# 独立監査人の監査報告書

2021年3月5日

インベスコ・アセット・マネジメント株式会社  
取締役会 御中

PwCあらた有限責任監査法人

東京事務所

指定有限責任社員 公認会計士 榊原 康太  
業務執行社員

## 監査意見

当監査法人は、金融商品取引法第193条の2第1項の規定に基づく監査証明を行うため、「委託会社等の経理状況」に掲げられているインベスコ・アセット・マネジメント株式会社の2020年1月1日から2020年12月31日までの第31期事業年度の財務諸表、すなわち、貸借対照表、損益計算書、株主資本等変動計算書、重要な会計方針及びその他の注記について監査を行った。

当監査法人は、上記の財務諸表が、我が国において一般に公正妥当と認められる企業会計の基準に準拠して、インベスコ・アセット・マネジメント株式会社の2020年12月31日現在の財政状態及び同日をもって終了する事業年度の経営成績を、全ての重要な点において適正に表示しているものと認める。

## 監査意見の根拠

当監査法人は、我が国において一般に公正妥当と認められる監査の基準に準拠して監査を行った。監査の基準における当監査法人の責任は、「財務諸表監査における監査人の責任」に記載されている。当監査法人は、我が国における職業倫理に関する規定に従って、会社から独立しており、また、監査人としてのその他の倫理上の責任を果たしている。当監査法人は、意見表明の基礎となる十分かつ適切な監査証拠を入手したと判断している。

## 財務諸表に対する経営者及び監査役の責任

経営者の責任は、我が国において一般に公正妥当と認められる企業会計の基準に準拠して財務諸表を作成し適正に表示することにある。これには、不正又は誤謬による重要な虚偽表示のない財務諸表を作成し適正に表示するために経営者が必要と判断した内部統制を整備及び運用することが含まれる。

財務諸表を作成するに当たり、経営者は、継続企業の前提に基づき財務諸表を作成することが適切であるかどうかを評価し、我が国において一般に公正妥当と認められる企業会計の基準に基づいて継続企業に関する事項を開示する必要がある場合には当該事項を開示する責任がある。

監査役の責任は、財務報告プロセスの整備及び運用における取締役の職務の執行を監視することにある。

## 財務諸表監査における監査人の責任

監査人の責任は、監査人が実施した監査に基づいて、全体としての財務諸表に不正又は誤謬による重要な虚偽表示がないかどうかについて合理的な保証を得て、監査報告書において独立の立場から財務諸表に対する意見を表明することにある。虚偽表示は、不正又は誤謬により発生する可能性があり、個別に又は集計すると、財務諸表の利用者の意思決定に影響を与えると合理的に見込まれる場合に、重要性があると判断される。

監査人は、我が国において一般に公正妥当と認められる監査の基準に従って、監査の過程を通じて、職業的専門家としての判断を行い、職業的懐疑心を保持して以下を実施する。

- 不正又は誤謬による重要な虚偽表示リスクを識別し、評価する。また、重要な虚偽表示リスクに対応した監査手続を立案し、実施する。監査手続の選択及び適用は監査人の判断による。さらに、意見表明の基礎となる十分かつ適切な監査証拠を入手する。
- 財務諸表監査の目的は、内部統制の有効性について意見表明するためのものではないが、監査人は、リスク評価の実施に際して、状況に応じた適切な監査手続を立案するために、監査に関連する内部統制を検討する。
- 経営者が採用した会計方針及びその適用方法の適切性、並びに経営者によって行われた会計上の見積りの合理性及び関連する注記事項の妥当性を評価する。
- 経営者が継続企業を前提として財務諸表を作成することが適切であるかどうか、また、入手した監査証拠に基づき、継続企業の前提に重要な疑義を生じさせるような事象又は状況に関して重要な不確実性が認められるかどうか結論付ける。継続企業の前提に関する重要な不確実性が認められる場合は、監査報告書において財務諸表の注記事項に注意を喚起すること、又は重要な不確実性に関する財務諸表の注記事項が適切でない場合は、財務諸表に対して除外事項付意見を表明することが求められている。監査人の結論は、監査報告書日までに入手した監査証拠に基づいているが、将来の事象や状況により、企業は継続企業として存続できなくなる可能性がある。
- 財務諸表の表示及び注記事項が、我が国において一般に公正妥当と認められる企業会計の基準に準拠している

かどうかとともに、関連する注記事項を含めた財務諸表の表示、構成及び内容、並びに財務諸表が基礎となる取引や会計事象を適正に表示しているかどうかを評価する。

監査人は、監査役に対して、計画した監査の範囲とその実施時期、監査の実施過程で識別した内部統制の重要な不備を含む監査上の重要な発見事項、及び監査の基準で求められているその他の事項について報告を行う。

利害関係

会社と当監査法人又は業務執行社員との間には、公認会計士法の規定により記載すべき利害関係はない。

以 上

---

(注) 1. 上記は、監査報告書の原本に記載された事項を電子化したものであり、その原本は当社が別途保管しております。

2. XBRLデータは監査の対象には含まれていません。

## 1. 財務諸表

## (1) 【貸借対照表】

(単位：千円)

科目	前事業年度 (2019年12月31日)		当事業年度 (2020年12月31日)	
	内訳	金額	内訳	金額
(資産の部)				
流動資産				
預金		2,102,723		2,164,795
前払費用		93,464		102,117
未収入金		1,334,813		1,161,017
未収委託者報酬		420,904		478,340
未収運用受託報酬		517,283		633,712
未収投資助言報酬		14,975		25,294
短期貸付金 ※1		2,500,000		2,500,000
その他の流動資産		511		319
流動資産計		6,984,676		7,065,597
固定資産				
有形固定資産 ※2				
建物附属設備	87,250		74,816	
器具備品	83,433		116,552	
建設仮勘定	22,651		147	
リース資産	10,641	203,976	7,865	199,382
無形固定資産				
ソフトウェア	61,134		54,891	
ソフトウェア仮勘定	5,982		4,526	
電話加入権	3,972		3,972	
のれん	262,274		237,296	
顧客関連資産	1,405,914	1,739,277	1,272,017	1,572,704
投資その他の資産				
投資有価証券	11,975		3,232	
差入保証金	386,931		387,073	
繰延税金資産	568,034		567,529	
その他の投資	6,045	972,986	4,130	961,965
固定資産計		2,916,240		2,734,052
資産合計		9,900,916		9,799,649

(単位：千円)

科目	前事業年度 (2019年12月31日)		当事業年度 (2020年12月31日)	
	内訳	金額	内訳	金額
(負債の部)				
流動負債				
預り金		42,071		47,399
リース債務		3,043		3,051
未払金				
未払償還金	37		27	
未払手数料	84,787		127,387	
その他未払金	229,112	313,937	274,590	402,005
未払費用		221,804		220,685
未払法人税等		223,999		59,737
未払消費税等		40,956		8,460
賞与引当金		1,307,575		1,339,032
その他の流動負債		22,543		23,800
流動負債計		2,175,932		2,104,171
固定負債				
長期預り金		117,535		117,535
リース債務		8,664		5,613
退職給付引当金		721,038		776,659
役員退職慰労引当金		111,506		76,535
資産除去債務		82,085		81,946
固定負債計		1,040,829		1,058,289
負債合計		3,216,762		3,162,461
(純資産の部)				
株主資本				
資本金		4,000,000		4,000,000
資本剰余金				
資本準備金	1,406,953	1,406,953	1,406,953	1,406,953
資本剰余金合計		1,406,953		1,406,953
利益剰余金				
その他利益剰余金				
繰越利益剰余金	1,276,443	1,276,443	1,229,257	1,229,257
利益剰余金合計		1,276,443		1,229,257
株主資本合計		6,683,396		6,636,210
評価・換算差額等				
その他有価証券評価差額金		757		977
評価・換算差額等合計		757		977
純資産合計		6,684,154		6,637,187
負債・純資産合計		9,900,916		9,799,649

## (2) 【損益計算書】

(単位：千円)

科目	前事業年度 (自 2019年1月1日 至 2019年12月31日)		当事業年度 (自 2020年1月1日 至 2020年12月31日)	
	内訳	金額	内訳	金額
営業収益				
委託者報酬		2,225,658		2,271,434
運用受託報酬		2,853,116		2,498,175
投資助言報酬		71,673		75,426
その他営業収益		3,618,920		3,882,344
営業収益計		8,769,368		8,727,381
営業費用				
支払手数料		757,626		817,411
広告宣伝費		109,237		51,601
調査費				
調査費	307,384		331,718	
委託調査費	625,973		628,412	
図書費	1,545	934,904	2,653	962,783
委託計算費		310,498		326,095
営業雑経費				
通信費	19,142		23,463	
印刷費	81,871		86,976	
協会費	11,237	112,251	12,178	122,618
営業費用計		2,224,518		2,280,511
一般管理費				
給料				
役員報酬	99,143		98,393	
給料・手当	1,872,168		1,887,524	
賞与	399,738	2,371,050	421,816	2,407,734
交際費		23,807		14,386
寄付金		1,200		760
旅費交通費		180,237		39,417
租税公課		80,707		91,601
不動産賃借料		367,305		375,704
退職給付費用		195,896		171,597
役員退職慰労引当金繰入額		12,524		12,443
賞与引当金繰入額		1,307,575		1,339,032
減価償却費		219,607		230,936
福利厚生費		283,336		287,630
諸経費		1,408,990		1,418,109
一般管理費計		6,452,239		6,389,353
営業利益		92,611		57,517



(単位：千円)

科目	前事業年度 (自 2019年1月1日 至 2019年12月31日)		当事業年度 (自 2020年1月1日 至 2020年12月31日)	
	内訳	金額	内訳	金額
営業外収益				
受取利息 ※1		43,944		50,833
保険配当金		3,857		4,386
投資有価証券損益		1		487
雑益		179		243
営業外収益計		47,983		55,950
営業外費用				
支払利息		14		25
為替換算差損		3,948		695
固定資産除却損		73		179
雑損		4,044		4,816
営業外費用計		8,081		5,717
経常利益		132,513		107,750
税引前当期純利益		132,513		107,750
法人税、住民税及び事業税		262,118		154,528
法人税等調整額		△571,218		408
法人税等計		△309,099		154,936
当期純利益又は当期純損失(△)		441,613		△47,186

## (3) 【株主資本等変動計算書】

前事業年度（自 2019年1月1日 至 2019年12月31日）

（単位：千円）

	株主資本					株主資本合計
	資本金	資本剰余金		利益剰余金		
		資本準備金	資本剰余金 合計	その他利益 剰余金 繰越利益 剰余金	利益剰余金 合計	
当期首残高	4,000,000	1,406,953	1,406,953	834,830	834,830	6,241,783
当期変動額						
当期純利益			441,613	441,613	441,613	441,613
株主資本以外の項目の当期の変動額（純額）						
当期変動額合計	—	—	—	441,613	441,613	441,613
当期末残高	4,000,000	1,406,953	1,406,953	1,276,443	1,276,443	6,683,396

（単位：千円）

	評価・換算差額等		純資産合計
	その他有価証券評価差額金	評価・換算差額等合計	
当期首残高	354	354	6,242,138
当期変動額			
当期純利益			441,613
株主資本以外の項目の当期の変動額（純額）	402	402	402
当期変動額合計	402	402	442,015
当期末残高	757	757	6,684,154

当事業年度（自 2020年1月1日 至 2020年12月31日）

（単位：千円）

	株主資本					株主資本合計
	資本金	資本剰余金		利益剰余金		
		資本準備金	資本剰余金 合計	その他利益 剰余金	利益剰余金 合計	
当期首残高	4,000,000	1,406,953	1,406,953	1,276,443	1,276,443	6,683,396
当期変動額						
当期純損失（△）				△47,186	△47,186	△47,186
株主資本以外の項目の当期の変動額						
当期変動額合計	—	—	—	△47,186	△47,186	△47,186
当期末残高	4,000,000	1,406,953	1,406,953	1,229,257	1,229,257	6,636,210

（単位：千円）

	評価・換算差額等		純資産合計
	その他有価証券評価差額金	評価・換算差額等合計	
当期首残高	757	757	6,684,154
当期変動額			
当期純損失（△）			△47,186
株主資本以外の項目の当期の変動額（純額）	219	219	219
当期変動額合計	219	219	△46,966
当期末残高	977	977	6,637,187

[注記事項]

(重要な会計方針)

1. 有価証券の評価基準及び評価方法

その他有価証券

時価のあるもの

決算期末日の市場価格等に基づく時価法（評価差額は、全部純資産直入法により処理し、売却原価は、移動平均法により算定）

2. 固定資産の減価償却の方法

(1) 有形固定資産

定率法を採用しております。ただし、資産除去債務に係る建物附属設備及び2016年4月1日以降に取得した建物附属設備については、定額法を採用しております。

なお、主な耐用年数は以下のとおりであります。

建物附属設備 5～18年

器具備品 3～15年

(2) 無形固定資産

定額法を採用しております。

なお、主な償却年数は20年であります。

ただし、自社利用のソフトウェアについては、社内における利用可能期間（5年）に基づく定額法を採用しております。

(3) リース資産

所有権移転外ファイナンス・リース取引に係るリース資産

リース期間を耐用年数とし、残存価額を零とする定額法を採用しております。

3. 引当金の計上基準

(1) 貸倒引当金

一般債権については貸倒実績率により、貸倒懸念債権等特定の債権については個別に回収可能性を検討し、回収不能見込額を計上しております。なお、当事業年度末に計上すべき貸倒引当金はありません。

(2) 賞与引当金

従業員に対して支給する賞与の支出に充てるため、支給見込額に基づき当事業年度に見合う分を計上しております。

(3) 退職給付引当金

従業員の退職給付に備えるため、簡便法により、当事業年度末における自己都合退職による要支給額を計上しております。

(4) 役員退職慰労引当金

役員の退職慰労金の支出に備えるため、内規に基づき、当事業年度末における要支給額を計上しております。

4. 外貨建の資産及び負債の本邦通貨への換算基準

外貨建金銭債権債務は、当事業年度末日の直物為替相場により円貨に換算し、換算差額は為替換算差益又は為替換算差損として処理しております。

## 5. その他財務諸表作成のための基本となる重要な事項

### 消費税等の会計処理

消費税及び地方消費税の会計処理は税抜き方式によっております。

(未適用の会計基準等)

「会計方針の開示、会計上の変更及び誤謬の訂正に関する会計基準」(企業会計基準第24号 2020年3月31日)

#### (1) 概要

関連する会計基準等の定めが明らかでない場合に、採用した会計処理の原則及び手続きの概要を示すことを目的とするものです。

#### (2) 適用予定日

2021年12月期の年度末より適用予定であります。

「会計上の見積りの開示に関する会計基準」(企業会計基準第31号 2020年3月31日)

#### (1) 概要

当年度の財務諸表に計上した金額が会計上の見積りによるもののうち、翌年度の財務諸表に重要な影響を及ぼすリスクがある項目における会計上の見積りの内容について、財務諸表利用者の理解に資する情報を開示することを目的とするものです。

#### (2) 適用予定日

2021年12月期の年度末より適用予定であります。

「収益認識に関する会計基準」(企業会計基準第29号 2018年3月30日)

「収益認識に関する会計基準の適用指針」(企業会計基準適用指針第30号 2018年3月30日)

#### (1) 概要

収益認識に関する包括的な会計基準であります。収益は、次の5つのステップを適用して認識されます。

ステップ1：顧客との契約を識別する。

ステップ2：契約における履行義務を識別する。

ステップ3：取引価格を算定する。

ステップ4：契約における履行義務に取引価格を配分する。

ステップ5：履行義務を充足した時に又は充足するにつれて収益を認識する。

#### (2) 適用予定日

2022年12月期の期首より適用予定であります。

#### (3) 当該会計基準等の適用による影響

影響額は、当財務諸表の作成時において評価中であります。

「時価の算定に関する会計基準」(企業会計基準第30号 2019年7月4日)

「時価の算定に関する会計基準の適用指針」(企業会計基準適用指針第31号 2019年7月4日)

「金融商品に関する会計基準」(企業会計基準第10号 2019年7月4日)

(1) 概要

国際的な会計基準の定めとの比較可能性を向上させるため、「時価の算定に関する会計基準」及び「時価の算定に関する会計基準の適用指針」(以下「時価算定会計基準等」という。)が開発され、時価の算定方法に関するガイダンス等が定められました。時価算定会計基準等は次の項目の時価に適用されます。

- ・「金融商品に関する会計基準」における金融商品

(2) 適用予定日

2022年12月期の期首より適用予定であります。

(3) 当該会計基準等の適用による影響

影響額は、当財務諸表の作成時において評価中であります。

(貸借対照表関係)

※1 関係会社に対する資産及び負債

各科目に含まれているものは、次のとおりであります。

(単位：千円)

	前事業年度 (2019年12月31日)	当事業年度 (2020年12月31日)
短期貸付金	2,500,000	2,500,000

※2 有形固定資産の減価償却累計額

(単位：千円)

	前事業年度 (2019年12月31日)	当事業年度 (2020年12月31日)
有形固定資産の減価償却累計額	391,242	419,329

(損益計算書関係)

※1 関係会社に対する収益及び費用

各科目に含まれているものは、次のとおりであります。

(単位：千円)

	前事業年度 (自 2019年1月1日 至 2019年12月31日)	当事業年度 (自 2020年1月1日 至 2020年12月31日)
受取利息	43,944	50,833

(株主資本等変動計算書関係)

前事業年度 (自 2019年1月1日 至 2019年12月31日)

1. 発行済株式に関する事項

株式の種類	当事業年度期首	増加	減少	当事業年度末
普通株式(株)	40,000	—	—	40,000

2. 配当に関する事項

(1) 配当金支払額

該当事項はありません。

(2) 基準日が当期に属する配当のうち、配当の効力発生日が翌期となるもの

該当事項はありません。

当事業年度 (自 2020年1月1日 至 2020年12月31日)

1. 発行済株式に関する事項

株式の種類	当事業年度期首	増加	減少	当事業年度末
普通株式(株)	40,000	—	—	40,000

## 2. 配当に関する事項

### (1) 配当金支払額

該当事項はありません。

### (2) 基準日が当期に属する配当のうち、配当の効力発生日が翌期となるもの

該当事項はありません。

## (リース取引関係)

### 1. オペレーティング・リース取引

#### (借主側)

オペレーティング・リース取引のうち解約不能のものに係る未経過リース料

(単位：千円)

	前事業年度 (2019年12月31日)	当事業年度 (2020年12月31日)
1年内	249,762	166,508
1年超	166,508	—
合計	416,270	166,508

なお、オペレーティング・リース取引の内容は、不動産賃借によるものであります。

## (金融商品関係)

### 1. 金融商品の状況に関する事項

#### (1) 金融商品に対する取組方針

当社は、主に投資助言・代理業及び投資運用業を行っており、資金計画に照らして、必要な資金（主にグループ本社より資本増資）を調達しております。デリバティブ等の投機的な取引は行わない方針であります。

#### (2) 金融商品の内容及びそのリスク並びにリスク管理体制

国内の未収入金に関しては、顧客の契約不履行によってもたらされる信用リスクに晒されており、国外拠点に対する外貨建ての債権債務に関しては、各月末から次月精算までの短期為替変動によるリスクに晒されております。また、投資有価証券は、主に投資信託であり、当社の投資信託設定のための小額資金投資で売買目的ではありません。未収入金等については、定期的に残高、期日を適切に把握する体制を整えております。



2. 金融商品の時価等に関する事項

貸借対照表計上額、時価、及びこれらの差額については、次のとおりであります。なお、時価を把握することが極めて困難と認められるものは、次表には含めておりません。

前事業年度（2019年12月31日）

（単位：千円）

	貸借対照表 計上額(*)	時価(*)	差額
(1) 預金	2,102,723	2,102,723	—
(2) 未収入金	1,334,813	1,334,813	—
(3) 未収委託者報酬	420,904	420,904	—
(4) 未収運用受託報酬	517,283	517,283	—
(5) 未収投資助言報酬	14,975	14,975	—
(6) 短期貸付金	2,500,000	2,500,000	—
(7) 投資有価証券 その他有価証券	11,975	11,975	—
(8) 差入保証金	386,931	386,863	△67
資産計	7,289,606	7,289,539	△67
(1) 預り金	(42,071)	(42,071)	—
(2) 未払手数料	(84,787)	(84,787)	—
(3) その他未払金	(229,112)	(229,112)	—
(4) 未払費用	(221,804)	(221,804)	—
(5) 未払法人税等	(223,999)	(223,999)	—
(6) 未払消費税等	(40,956)	(40,956)	—
(7) 長期預り金	(117,535)	(117,513)	21
負債計	(960,267)	(960,245)	21

(\*) 負債に計上されているものについては、( ) で示しています。

当事業年度（2020年12月31日）

（単位：千円）

	貸借対照表 計上額(*)	時価(*)	差額
(1) 預金	2,164,795	2,164,795	—
(2) 未収入金	1,161,017	1,161,017	—
(3) 未収委託者報酬	478,340	478,340	—
(4) 未収運用受託報酬	633,712	633,712	—
(5) 未収投資助言報酬	25,294	25,294	—
(6) 短期貸付金	2,500,000	2,500,000	—
(7) 投資有価証券 その他有価証券	3,232	3,232	—
(8) 差入保証金	387,073	387,205	132
資産計	7,353,466	7,353,598	132
(1) 預り金	(47,399)	(47,399)	—
(2) 未払手数料	(127,387)	(127,387)	—
(3) その他未払金	(274,590)	(274,590)	—
(4) 未払費用	(220,685)	(220,685)	—
(5) 未払法人税等	(59,737)	(59,737)	—
(6) 未払消費税等	(8,460)	(8,460)	—
(7) 長期預り金	(117,535)	(117,577)	△42
負債計	(855,795)	(855,838)	△42

(\*) 負債に計上されているものについては、( ) で示しています。

(注1) 金融商品の時価の算定方法及び有価証券に関する事項

前事業年度（2019年12月31日）

#### 資産

(1) 預金 (2) 未収入金 (3) 未収委託者報酬 (4) 未収運用受託報酬 (5) 未収投資助言報酬 (6) 短期貸付金

これらは短期間で決済されるため、時価は帳簿価額にほぼ等しいことから当該帳簿価額によっております。

(7) 投資有価証券

基準価額を基に算出しております。

(8) 差入保証金

返還されるまでの残存期間に応じた日本円のスワップカーブにおける利回りで割り引いた現在価値により算定しております。

## 負債

(1) 預り金 (2) 未払手数料 (3) その他未払金 (4) 未払費用 (5) 未払法人税等 (6) 未払消費税等

これらは短期間で決済されるため、時価は帳簿価額にほぼ等しいことから当該帳簿価額によっております。

(7) 長期預り金

返還するまでの残存期間に応じた日本円のスワップカーブにおける利回りで割り引いた現在価値により算定しております。

当事業年度 (2020 年 12 月 31 日)

## 資産

(1) 預金 (2) 未収入金 (3) 未収委託者報酬 (4) 未収運用受託報酬 (5) 未収投資助言報酬 (6) 短期貸付金

これらは短期間で決済されるため、時価は帳簿価額にほぼ等しいことから当該帳簿価額によっております。

(7) 投資有価証券

基準価額を基に算出しております。

(8) 差入保証金

返還されるまでの残存期間に応じた日本円のスワップカーブにおける利回りで割り引いた現在価値により算定しております。

## 負債

(1) 預り金 (2) 未払手数料 (3) その他未払金 (4) 未払費用 (5) 未払法人税等 (6) 未払消費税等

これらは短期間で決済されるため、時価は帳簿価額にほぼ等しいことから当該帳簿価額によっております。

(7) 長期預り金

返還するまでの残存期間に応じた日本円のスワップカーブにおける利回りで割り引いた現在価値により算定しております。

(注2) 金銭債権及び満期のある有価証券の決算日後の償還予定額

前事業年度 (2019年12月31日)

(単位：千円)

	1年以内	1年超 10年以内	10年超
(1) 預金	2,102,723	—	—
(2) 未収入金	1,334,813	—	—
(3) 未収委託者報酬	420,904	—	—
(4) 未収運用受託報酬	517,283	—	—
(5) 未収投資助言報酬	14,975	—	—
(6) 短期貸付金	2,500,000	—	—
(7) 差入保証金	—	386,931	—
合計	6,890,699	386,931	—

当事業年度 (2020年12月31日)

(単位：千円)

	1年以内	1年超 10年以内	10年超
(1) 預金	2,164,795	—	—
(2) 未収入金	1,161,017	—	—
(3) 未収委託者報酬	478,340	—	—
(4) 未収運用受託報酬	633,712	—	—
(5) 未収投資助言報酬	25,294	—	—
(6) 短期貸付金	2,500,000	—	—
(7) 差入保証金	387,073	—	—
合計	7,350,233	—	—

(有価証券関係)

1. その他有価証券

前事業年度 (2019年12月31日)

(単位：千円)

	取得原価	貸借対照表日における貸借対照表計上額	差額
貸借対照表計上額が取得原価を超えるもの			
株式	—	—	—
債券	—	—	—
その他	8,883	9,979	1,095
小計	8,883	9,979	1,095
貸借対照表計上額が取得原価を超えないもの			
株式	—	—	—
債券	—	—	—
その他	2,000	1,996	△3
小計	2,000	1,996	△3
合計	10,883	11,975	1,092

当事業年度 (2020年12月31日)

(単位：千円)

	取得原価	貸借対照表日における貸借対照表計上額	差額
貸借対照表計上額が取得原価を超えるもの			
株式	—	—	—
債券	—	—	—
その他	1,823	3,232	1,408
小計	1,823	3,232	1,408
貸借対照表計上額が取得原価を超えないもの			
株式	—	—	—
債券	—	—	—
その他	—	—	—
小計	—	—	—
合計	1,823	3,232	1,408

## 2. 事業年度中に売却したその他有価証券

前事業年度（自 2019年1月1日 至 2019年12月31日）

前事業年度におけるその他有価証券の売却はありません。

当事業年度（自 2020年1月1日 至 2020年12月31日）

当事業年度におけるその他有価証券の売却はありません。

(退職給付関係)

前事業年度（自 2019年1月1日 至 2019年12月31日）

### 1. 採用している退職給付制度の概要

当社は、従業員の退職給付に充てるため、非積立型の確定給付型の制度として退職一時金制度を採用しており、簡便法により退職給付引当金及び退職給付費用を計算しております。

### 2. 簡便法を適用した確定給付制度

#### (1) 簡便法を適用した制度の、退職給付引当金の期首残高と期末残高の調整表

(単位：千円)

	当事業年度 (2019年12月31日)
退職給付引当金の期首残高	652,632
退職給付費用	156,956
退職給付の支払額	△65,897
その他の未払金への振替額	△22,653
退職給付引当金の期末残高	721,038

#### (2) 退職給付に関連する損益

(単位：千円)

	前事業年度 (自 2019年1月1日 至 2019年12月31日)
簡便法で計算した退職給付費用	156,956

### 3. 確定拠出制度

当社の確定拠出制度への要拠出額は前事業年度（自 2019年1月1日 至 2019年12月31日）において、38,940千円であります。

当事業年度（自 2020年1月1日 至 2020年12月31日）

### 1. 採用している退職給付制度の概要

当社は、従業員の退職給付に充てるため、非積立型の確定給付型の制度として退職一時金制度を採用しており、簡便法により退職給付引当金及び退職給付費用を計算しております。

## 2. 簡便法を適用した確定給付制度

### (1) 簡便法を適用した制度の、退職給付引当金の期首残高と期末残高の調整表

(単位：千円)

	当事業年度 (2020年12月31日)
退職給付引当金の期首残高	721,038
退職給付費用	131,095
退職給付の支払額	△75,474
その他の未払金への振替額	-
退職給付引当金の期末残高	776,659

### (2) 退職給付に関連する損益

(単位：千円)

	当事業年度 (自 2020年1月1日 至 2020年12月31日)
簡便法で計算した退職給付費用	131,095

## 3. 確定拠出制度

当社の確定拠出制度への要拠出額は当事業年度（自 2020年1月1日 至 2020年12月31日）において、40,501千円であります。

(税効果会計関係)

### 1. 繰延税金資産及び繰延税金負債の発生の主な原因別の内訳

(単位：千円)

	前事業年度 (2019年12月31日)	当事業年度 (2020年12月31日)
<b>繰延税金資産</b>		
賞与引当金	400,379	410,011
未払費用	27,123	28,500
未払退職金	6,936	-
株式報酬費用	94,642	100,682
退職給付引当金	220,781	237,813
役員退職給付引当金	34,143	23,435
資産除去債務	25,134	25,091
その他	41,068	29,477
繰延税金資産小計	850,209	855,013
評価性引当額	△280,059	△286,340
繰延税金資産合計	570,149	568,673
<b>繰延税金負債</b>		
資産除去債務	△1,781	△712
その他有価証券評価差額金	△334	△431
繰延税金負債合計	△2,115	△1,143
繰延税金資産（負債）の純額	568,034	567,529

2. 法定実効税率と税効果会計適用後の法人税等の負担率との間に重要な差異があるときの、当該差異の原因となった主要な項目別の内訳

前事業年度（2019年12月31日）

法定実効税率 （調整）	30.6%
交際費等永久に損金に算入されない項目	86.2%
住民税均等割等	2.8%
評価性引当額の増減額	△348.2%
過年度法人税等調整額	△4.3%
その他	△0.3%
税効果会計適用後の法人税等の負担率	△233.2%

当事業年度（2020年12月31日）

法定実効税率 （調整）	30.6%
交際費等永久に損金に算入されない項目	94.4%
住民税均等割等	3.5%
評価性引当額の増減額	5.8%
過年度法人税等調整額	1.3%
その他	8.0%
税効果会計適用後の法人税等の負担率	143.7%

（資産除去債務関係）

資産除去債務のうち貸借対照表に計上しているもの

（1）当該資産除去債務の概要

建物の不動産賃貸借取引に伴う原状回復義務等であります。

（2）当該資産除去債務の金額の算定方法

使用見込期間を取得から5年と見積り、割引率は△0.17%を使用して資産除去債務の金額を計算しております。

（3）当該資産除去債務の総額の増減

（単位：千円）

	前事業年度 （自 2019年1月1日 至 2019年12月31日）	当事業年度 （自 2020年1月1日 至 2020年12月31日）
当期首残高	82,225	82,085
時の経過による調整額	△139	△139
当期末残高	82,085	81,946



(セグメント情報等)

[セグメント情報]

前事業年度（自 2019年1月1日 至 2019年12月31日）

当社のセグメントは、投資運用業者として単一であるため、記載を省略しております。

当事業年度（自 2020年1月1日 至 2020年12月31日）

当社のセグメントは、投資運用業者として単一であるため、記載を省略しております。

[関連情報]

前事業年度（自 2019年1月1日 至 2019年12月31日）

① 製品及びサービスごとの情報

製品・サービス区分の決定方法は、損益計算書の営業収益の区分と同じであることから、製品・サービスごとの営業収益の記載を省略しております。

② 地域ごとの情報

(1) 営業収益

(単位：千円)

日本	米国	欧州	その他	合計
1,896,061	3,144,550	1,320,253	182,844	6,543,710

(注1) 営業収益は顧客の所在地を基礎とし、国又は地域に分類しております。

(注2) 営業収益のうち委託者報酬に関しては、委託者報酬を最終的に負担する受益者の情報は制度上把握しえないため、除外しております。

(2) 有形固定資産

本邦に所在している有形固定資産の金額が貸借対照表の有形固定資産の金額の90%を超えているため、地域ごとの有形固定資産の記載を省略しております。

③ 主要な顧客ごとの情報

(1) その他営業収益

(単位：千円)

顧客の氏名又は名称	その他営業収益	関連するセグメント名
Invesco Advisers, Inc.	2,350,935	投資運用業
Invesco Management SA	345,967	投資運用業

(2) 委託者報酬

委託者報酬については、制度上、顧客情報を知りえないため、記載を省略しております。

(3) 運用受託報酬

運用受託報酬については、顧客との守秘義務契約により、開示が出来ないため、記載を省略しております。

#### (4) 投資助言報酬

投資助言報酬については、顧客との守秘義務契約により、開示が出来ないため、記載を省略しております。

当事業年度（自 2020年1月1日 至 2020年12月31日）

##### ① 製品及びサービスごとの情報

製品・サービス区分の決定方法は、損益計算書の営業収益の区分と同じであることから、製品・サービスごとの営業収益の記載を省略しております。

##### ② 地域ごとの情報

###### (1) 営業収益

(単位：千円)

日本	米国	欧州	その他	合計
1,298,569	3,419,581	1,545,865	191,930	6,455,946

(注1) 営業収益は顧客の所在地を基礎とし、国又は地域に分類しております。

(注2) 営業収益のうち委託者報酬に関しては、委託者報酬を最終的に負担する受益者の情報は制度上把握しえないため、除外しております。

###### (2) 有形固定資産

本邦に所在している有形固定資産の金額が貸借対照表の有形固定資産の金額の90%を超えているため、地域ごとの有形固定資産の記載を省略しております。

##### ③ 主要な顧客ごとの情報

###### (1) その他営業収益

(単位：千円)

顧客の氏名又は名称	その他営業収益	関連するセグメント名
Invesco Advisers, Inc.	2,666,108	投資運用業
Invesco Management SA	421,720	投資運用業

###### (2) 委託者報酬

委託者報酬については、制度上、顧客情報を知りえないため、記載を省略しております。

###### (3) 運用受託報酬

運用受託報酬については、顧客との守秘義務契約により、開示が出来ないため、記載を省略しております。

#### (4) 投資助言報酬

投資助言報酬については、顧客との守秘義務契約により、開示が出来ないため、記載を省略しております。

[報告セグメントごとの固定資産の減損損失に関する情報]

前事業年度（自 2019年1月1日 至 2019年12月31日）

単一セグメントであるため、記載を省略しております。

当事業年度（自 2020年1月1日 至 2020年12月31日）

単一セグメントであるため、記載を省略しております。

[報告セグメントごとののれんの償却額及び未償却残高に関する情報]

前事業年度（自 2019年1月1日 至 2019年12月31日）

単一セグメントであるため、記載を省略しております。

当事業年度（自 2020年1月1日 至 2020年12月31日）

単一セグメントであるため、記載を省略しております。

[報告セグメントごとの負ののれん発生益に関する情報]

前事業年度（自 2019年1月1日 至 2019年12月31日）

単一セグメントであるため、記載を省略しております。

当事業年度（自 2020年1月1日 至 2020年12月31日）

単一セグメントであるため、記載を省略しております。

(関連当事者情報)

1. 関連当事者との取引

(1) 財務諸表提出会社の親会社及び主要株主(会社等に限る。)等

前事業年度(自 2019年1月1日 至 2019年12月31日)

種類	会社等の名称 又は氏名	所在地	資本金又は 出資金	事業の内容 又は職業	議決権等の 所有(被所有) 割合(%)	関連当事者との 関係	取引の内容	取引金額 (千円)	科目	期末残高 (千円)
親 会 社	Invesco Holdings Company Ltd.	Perpetual Park, Perpetual Park Drive, Henley-on-Thames, Oxfordshire, RG9 1HH, UK	16,328,158 千米ドル	持株会社	(被所有) 間接 100%	資金の貸付	資金の返済 資金の貸付	500,000 1,000,000	短期貸付金	2,500,000

(注1) 資金の貸付の受取利息については、市場金利等を勘案して利率を合理的に決定しております。

当事業年度(自 2020年1月1日 至 2020年12月31日)

種類	会社等の名称 又は氏名	所在地	資本金又は 出資金	事業の内容 又は職業	議決権等の 所有(被所有) 割合(%)	関連当事者との 関係	取引の内容	取引金額 (千円)	科目	期末残高 (千円)
親 会 社	Invesco Holdings Company Ltd.	Perpetual Park, Perpetual Park Drive, Henley-on-Thames, Oxfordshire, RG9 1HH, UK	16,328,158 千米ドル	持株会社	(被所有) 間接 100%	資金の貸付	利息の受取	50,833	短期貸付金	2,500,000

(注1) 資金の貸付の受取利息については、市場金利等を勘案して利率を合理的に決定しております。

(2) 財務諸表提出会社と同一の親会社を持つ会社等及び財務諸表提出会社のその他の関係会社の子会社等

前事業年度(自 2019年1月1日 至 2019年12月31日)

種類	会社等の名称 又は氏名	所在地	資本金又は 出資金	事業の内容 又は職業	議決権等の 所有(被所有) 割合(%)	関連当事者との 関係	取引の内容	取引金額 (千円)	科目	期末残高 (千円)
親 会 社 の 子 会 社	Invesco Advisers, Inc.	1555 Peachtree Street Atlanta, Georgia 30309, USA	6,867,943 千米ドル	投資運用業	なし	投資顧問契約の 再委任等	運用受託報酬及 びその他営業収 益の受取	2,442,881	未収入金	958,169
親 会 社 の 子 会 社	Invesco Senior Secured Management, Inc.	1166 Avenue of the Americas New York, NY 10036, USA	4,502 千米ドル	投資運用業	なし	投資顧問契約の 再委任等	その他営業収 益の受取	687,941	未収入金	46,475

(注1) 取引金額、期末残高には消費税等が含まれておりません。

(注2) 運用受託報酬及びその他営業収益の算定方法については、第三者による検討結果に基づいたグループ内のポリシーにより決定しております。

当事業年度（自 2020年1月1日 至 2020年12月31日）

種類	会社等の名称 又は氏名	所在地	資本金又は 出資金	事業の内容 又は職業	議決権等の 所有(被所有) 割合(%)	関連当事者との 関係	取引の内容	取引金額 (千円)	科目	期末残高 (千円)
親会社 の子会社	Invesco Advisers, Inc.	1555 Peachtree Street Atlanta, Georgia 30309, USA	6,867,943 千米ドル	投資運用業	なし	投資顧問契約の 再委任等	運用受託報酬及 びその他営業収 益の受取	2,931,854	未収入金	874,815
親会社 の子会社	Invesco Senior Secured Management, Inc.	1166 Avenue of the Americas New York, NY 10036, USA	4,502 千米ドル	投資運用業	なし	投資顧問契約の 再委任等	その他営業収益 の受取	479,124	未収入金	58,806

(注1) 取引金額、期末残高には消費税等が含まれておりません。

(注2) 運用受託報酬及びその他営業収益の算定方法については、第三者による検討結果に基づいたグループ内のポリシーにより決定しております。

## 2. 親会社に関する注記

### 親会社情報

Invesco Far East Ltd. (非上場)

Invesco Holdings Company Ltd. (非上場)

Invesco Ltd. (ニューヨーク証券取引所に上場)

### (1株当たり情報)

前事業年度 (自 2019年1月1日 至 2019年12月31日)	当事業年度 (自 2020年1月1日 至 2020年12月31日)
1株当たり純資産額 167,103円85銭	1株当たり純資産額 165,929円69銭
1株当たり当期純利益金額 11,040円32銭	1株当たり当期純損失金額(△) △1,179円65銭

(注) 1. 潜在株式調整後1株当たり当期純利益金額については、潜在株式が存在しないため記載しておりません。

### 2. 1株当たり当期純利益金額の算定上の基礎

	前事業年度 (自 2019年1月1日 至 2019年12月31日)	当事業年度 (自 2020年1月1日 至 2020年12月31日)
当期純利益又は 当期純損失(△) (千円)	441,613	△47,186
普通株式に係る当期純利益又は 当期純損失(△) (千円)	441,613	△47,186
普通株主に帰属しない金額(千円)	—	—
期中平均株式数(株)	40,000	40,000

### (重要な後発事象)

該当事項はありません。

公開日 2021年4月1日  
作成基準日 2021年3月5日

本店所在地 東京都港区六本木六丁目10番1号  
六本木ヒルズ森タワー14階  
お問い合わせ先 管理本部 経理部